

Başkanlığından:

TOKAT İLİ NIKSAR İLÇESİ SULUGÖL KAYNAĞI KORUMA ALANI İLANI

1 - Tokat ili Niksar ilçesi sınırları içerisinde kalan ve kireçtaşından boşalan Sulugöl Kaynağı'nın ortalama debisi 40 l/s ve yıllık emniyetli verimi 1.2 hm³/yıl olarak belirlenmiştir.

2 - Sulugöl Kaynağı Niksar ilçesi içme suyu ihtiyacının yaklaşık %18'lik kısmını karşılamaktadır. Çıkış noktasından itibaren yaklaşık 6 kilometrelik bir hat ile Niksar ilçesine isale edilmiştir.

3 - Ekteki haritada sınırları belirtilen, Tokat-Niksar-Sulugöl Kaynağı'na ait "Mutlak Koruma Alanı" ve "Mutlak Koruma Alanı Dışındaki Faaliyetler İçin İlave Tedbirlerin Uygulanacağı Alan", "6200 ve 167 Sayılı Kanunlara istinaden oluşturulan ve Resmi Gazete'de yayınlanan 7 Nisan 2012 tarih ve 28257 sayılı "Yeraltısularının Kirlenmeye ve Bozulmaya Karşı Korunması Hakkında Yönetmelik" ile 10 Ekim 2012 tarih ve 28437 sayılı "İçmesuyu Temin Edilen Akifer ve Kaynakların Koruma Alanlarının Belirlenmesi Hakkında Tebliğ" hükümlerine göre oluşturulmuştur.

4 - "Mutlak Koruma Alanı" için uyulması gereken şartlar "Çizelge-1" ve Mutlak Koruma Alanı Dışındaki Faaliyetler İçin İlave Tedbirlerin Uygulanacağı Alan için uyulması gereken "İlave Tedbirler" "Çizelge- 2" ile verilmiştir.

5 - Tokat ili Niksar İlçesi Sulugöl Kaynağı Koruma Alanı İlanı, Tarım ve Orman Bakanlığı'nın Onay'ı ve Resmi Gazete'de yayınlanmasını müteakip yürürlüğe girer.

Çizelge 1. "Mutlak Koruma Alanı"na ait bilgiler ve uyulması gereken kurallar.

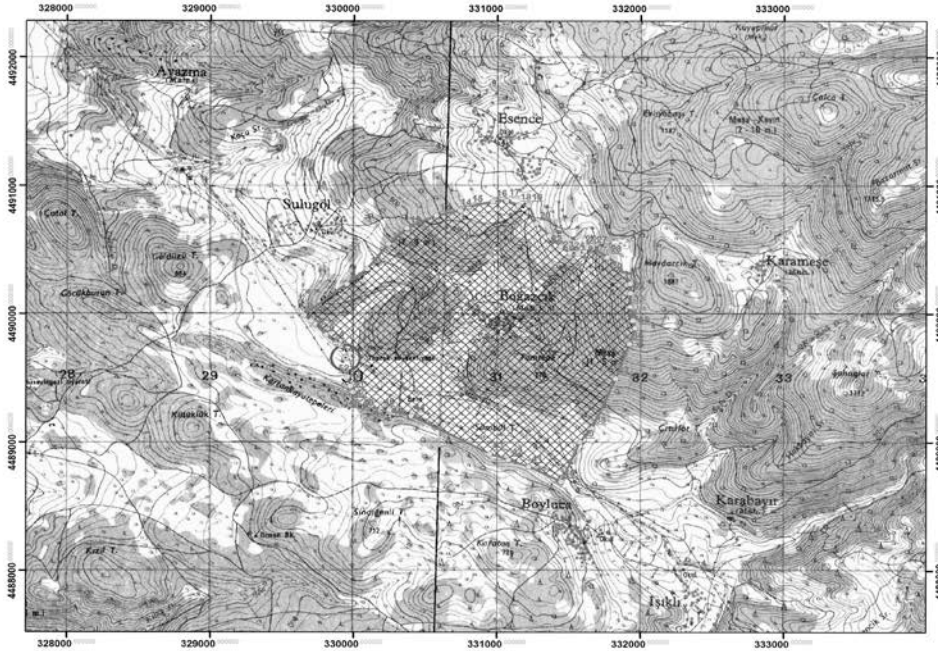
Adı	No	Açıklama
Mutlak Koruma Alanı	1	Ekteki haritada gösterildiği gibi, yarıçapı 100 m olarak belirtilen ve tam ortasında Tokat İli, Niksar İlçesi, Sulugöl Kaynağı'nın bulunduğu bölge "Mutlak Koruma Alanı" olarak tespit edilmiş olup, bu alanda hiçbir faaliyete izin verilmeyecektir. Sulugöl Kaynağı Merkez olmak üzere 100 m' lik yarıçap ile belirlenen kaynak çevresi engelleyici mesnetler (duvar, tel) ile çevrilip, uygun aralıklarla uyarı levhaları yerleştirilecektir.
	2	Mutlak Koruma Alanı içerisinde su temin gayesi ile her türlü çap ve derinlikte su yapısının inşası (jeotermal faaliyet dahil) yasaklanmıştır. Ancak, DSİ tarafından kaynak geliştirme çalışmaları yapmak üzere her türlü çap ve derinlikte sondaj kuyusu açılabilir/açtırabilecektir.
	3	Mutlak Koruma Alanı içerisinde kentsel yapılaşma (rekreasyon tesisleri hariç), uçak pisti ve otoyol, karayolu, demiryolu vb. yol yapımı yasaktır.

	4	Mutlak Koruma Alanında yalnız yeraltısuyu işletme tesisinin
	5	Mutlak Koruma Alanı'nda yeni mezarlık yeri oluşturulması yasaktır. İlan tarihinden önceki mevcut mezarlık alanlarında gerekli sızdırmazlık önlemlerinin alınması gerekmektedir. Bu alanlara ait kalıntı ve akıntılardan kaynaklı yeraltısuyu kirlenme ihtimalinin oluşması durumunda kirletici unsurlar bertaraf edilecektir.
	6	Çöp, moloz, çamur gibi atıkların, artılmış dahi olsalar atık suların Mutlak Koruma Alanı ve yüzey suyu kaynaklarına dökülmesi yasaktır.
	7	Mutlak Koruma Alanı içerisinde, suların kirlenmesine neden olabilecek her türlü zirai ilaç, gübre, deterjan, kimyasal madde vb. kullanımı yasaktır.
	8	Resmi Gazetedeği ilan tarihinden önce Mutlak Koruma Alanında DSİ tarafından verilen sulama ve diğer amaçlar için verilmiş kuyu belgesi var ise, Resmi Gazete ilanından sonra kuyu belgeleri iptal edilecektir.
	9	Mutlak Koruma Alanı içerisinde, ilan tarihinden sonra herhangi bir yapılaşmaya izin verilmeyecektir.

Çizelge-2. “Mutlak Koruma Alanı Dışındaki Faaliyetler için İlave Tedbirlerin Uygulanacağı Alan’ a ait bilgiler ve uyulması gereken kurallar.

Adı	No	Açıklama
Mutlak Koruma Alanı Dışındaki Faaliyetler İçin İlave Tedbirlerin Uygulanacağı Alan	1	Mutlak Koruma Alanı Dışındaki Faaliyetler için İlave Tedbirlerin Uygulanacağı Alanın sınırları ekteki haritada belirtilmiş olup, bu alandaki rezervuar birim olan Bilecik Kireçtaşları, Yumaklı Formasyonu ve Alüvyon birimin bir bölümünü kapsamaktadır.
	2	Bu alanda, ilan tarihinden önce gerçekleştirilmiş olan mevcut kentsel yapılaşma alanlarında, altyapı ve kanalizasyon eksikse, bunların tamamlanarak atık suların yeraltısuyuna sızmadan koruma alanı sınırları dışına çıkartılması sağlanacaktır. Bu alanda, mevcut köy, mezra vb. yerleşim alanları içerisinde, doğal yaşam ihtiyaçlarına yetecek derecede, kanalizasyon sistemi veya fosseptik sistemi ile sızdırmazlığın sağlanması şartlarında yeni yapılaşmaya izin verilir.

3	<p>Bu alanda, endüstriyel fabrikalar, organize sanayi bölgeleri kurulması, nükleer aktiviteler, gübre, çöp, moloz, çamur, pasa ve pestisitlerin kullanılması, depolanması, yok edilmesi, evsel, sanayi, madencilik vb. faaliyetlerin atıklarının atılması, kentsel ve evsel atıkların (katı ve sıvı atıklar dâhil) depolanması, hayvancılık atıklarının depolanması, üretimi ve yok edilmesi, akaryakıt, LPG istasyonu vb. yakıt depolama ve iletme tesisleri, katı atık ve tehlikeli atık düzenli depolama tesisleri (atık barajları) gibi faaliyetlerin yapılması yasaktır.</p>
4	<p>İlave Tedbir Alanı'nda yeni mezarlık yeri oluşturulması yasaktır. İlan tarihinden önceki mevcut mezarlık alanlarında gerekli sızdırmazlık önlemlerinin alınması gerekmektedir. Bu alanlara ait kalıntı ve akıntılardan kaynaklı yeraltısuyu kirlenme ihtimalinin oluşması durumunda kirletici unsurlar bertaraf edilecektir.</p>
5	<p>Bu alan içerisinde su temin gayesi ile her türlü çap ve derinlikte yeraltısuyu yapısının inşası DSİ' nin iznine tabidir. İlan tarihinden önce kullanma belgesi alınarak tahsisleri yapılmış kuyuların hakları korunacak ancak, DSİ' nin gerekli görmesi halinde bu kuyular kapatılacaktır.</p>
6	<p>Bu alanda, her türlü yol yapım çalışmasında sızdırmazlık önlemi alınmalıdır. Yapılacak yol çalışmalarında yüzey yada yeraltısuyuna kirletici deşarjı yasaktır.</p>
7	<p>Bu alan içerisinde jeotermal faaliyet (arama, işletme vb.) yasaktır. Bu alanda, artırılmış dahi olsa atık su deşarjına izin verilemez ve suların kirlenmesine neden olabilecek her türlü deterjan, kimyasal madde vb. kullanımı yasaktır.</p>
8	<p>Bu alanda, madencilik faaliyetleri ile ilgili olarak işletme yapmak, zenginleştirme, gang veya atık malzemenin yıkanması, taş ve mermer ocağından malzeme alınması gibi faaliyetlerin yapılması yasaktır. Ancak, ilan tarihinden önce ilgili kurumlardan izin alan mermer ve taş ocağı işletmeciliği ruhsatına sahip işletmeler, ilgili kurumların kendilerine tanıdığı oldukları süre sonuna kadar izin verilmiş olan üretim kapasiteleriyle faaliyetlerine devam edebilirler. İşletme sürelerinin bitiminden itibaren faaliyetlerine son vereceklerdir. İlan tarihinden önce ilgili kurumlardan izin alan mermer ve taş ocağı işletmeleri, yeraltısuyunun kirlenmesine neden olabilecek faktörlerin bertaraf edilmesi için her türlü önlemi almakla yükümlüdür. Her türlü artığın taşınabilir tanklar vb. gibi zemin ile doğrudan temasının bulunmadığı sistemlerle depolanarak, yerel yönetimlerce gösterilen deşarj noktalarına deşarj etmeleri gerekmektedir.</p>



Açıklamalar

- ☉ Sulugöl Kaynağı
- Mutlak Koruma Alanı
- ▨ İlave Tedbir Alanı
- İlave Tedbir Alanı Noktaları



1:25,000

Sulugöl Kaynağı Koordinatları

X Doğu	Y Kuzey	Kot(m)
329943	4489657	596

* Koordinatlar UTM(ED50) (6 derece) olarak alınmış 37. Zonda çalışılmıştır.

TASDİK MERCİ	DEVLET SU İŞLERİ GENEL MÜDÜRLÜĞÜ DSİ 7. BÖLGE MÜDÜRLÜĞÜ SAMSON	
	TOKAT-NIKSAR SULUGÖL KAYNAĞI KORUMA ALAN HARİTASI	
YAPAN ÇİZEN	Amirhan FERKMAN Jeoloji Mühendisi	TASDİK OLUNUR
KONTROL TASVİR	Cemalettin DEMİRCİ Şube Müdürü	25/10/2018 SERKAN KAMAN Bölge Müh. Yard.

İlave Tedbir Alanı Koordinatları

Sıra	X	Y	Sıra	X	Y	Sıra	X	Y	Sıra	X	Y	Sıra	X	Y
1	329948.7	4489557	12	330369.7	4490669	23	331505	4490478	34	331948.3	4489950	45	330247.4	4489254
2	329912.7	4489752	13	330577.4	4490767	24	331565.3	4490472	35	331963.1	4489891	46	330188.1	4489252
3	329893.1	4489766	14	330742.8	4490807	25	331609.7	4490494	36	331922.9	4489768	47	330120.4	4489284
4	329873.7	4489779	15	330801	4490835	26	331631.5	4490521	37	331826.9	4489498	48	330068.5	4489310
5	329806.2	4489837	16	330971.1	4490876	27	331669.5	4490517	38	331662.6	4489110	49	330042.1	4489346
6	329728.2	4489925	17	331064.8	4490884	28	331768.4	4490443	39	331578.9	4489004	50	329995.7	4489394
7	329701.4	4489946	18	331147.3	4490848	29	331841.5	4490386	40	331447.9	4488695	51	329978.2	4489441
8	329652.4	4489993	19	331217.2	4490849	30	331887.8	4490308	41	331221.7	4488812	52	329958.4	4489512
9	329952.3	4490236	20	331273.1	4490706	31	331927.2	4490238	42	331081.1	4488864	53	329948.7	4489557
10	330093.2	4490352	21	331364.8	4490610	32	331930.1	4490164	43	330949.8	4488910			
11	330242.7	4490546	22	331441.9	4490526	33	331929.3	4490056	44	330400	4489206			